

Instalação da aplicação VideoConf - IFSP

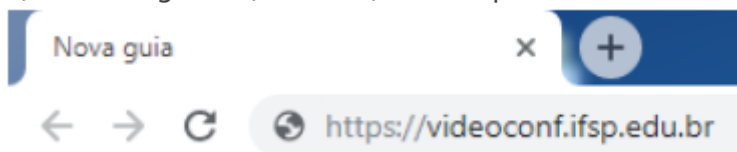
Este capítulo descreve a utilização da videoconferência do IFSP

- [Download da aplicação VideoConf](#)
- [Instalação do Programa VideoConf](#)
- [Utilização da VideoConf](#)
- [Portas do Firewall utilizadas na VideoConf](#)

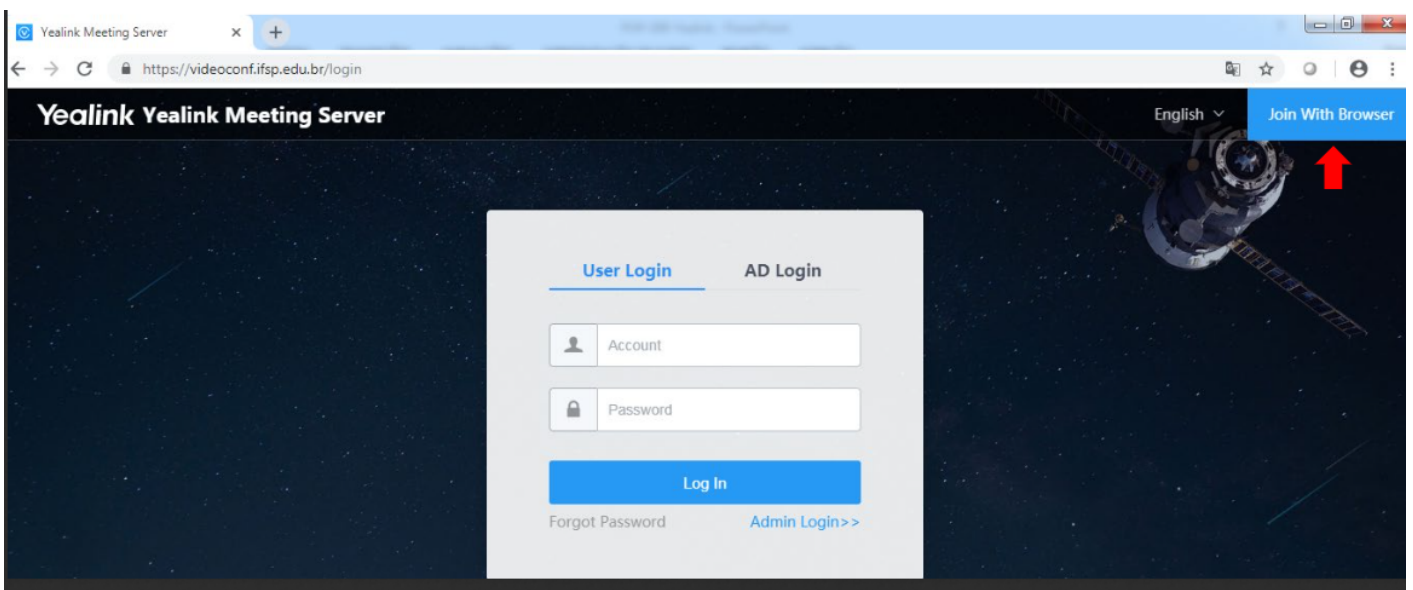
Download da aplicação VideoConf

Siga as instruções a seguir para efetuar o download da aplicação para desktop (computador pessoal)?

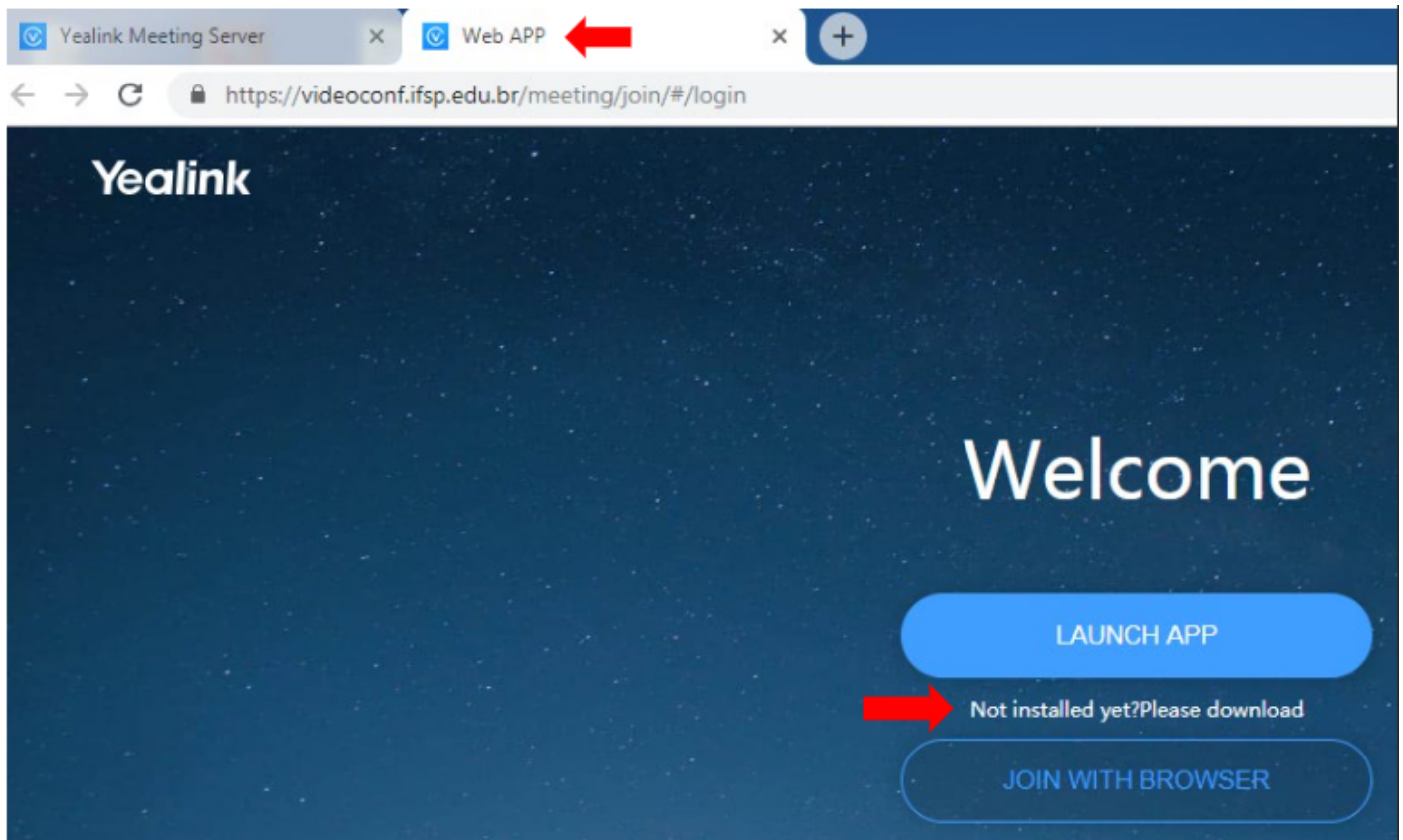
1) No navegador (browser) de sua preferência acesse o site <https://videoconf.ifsp.edu.br>



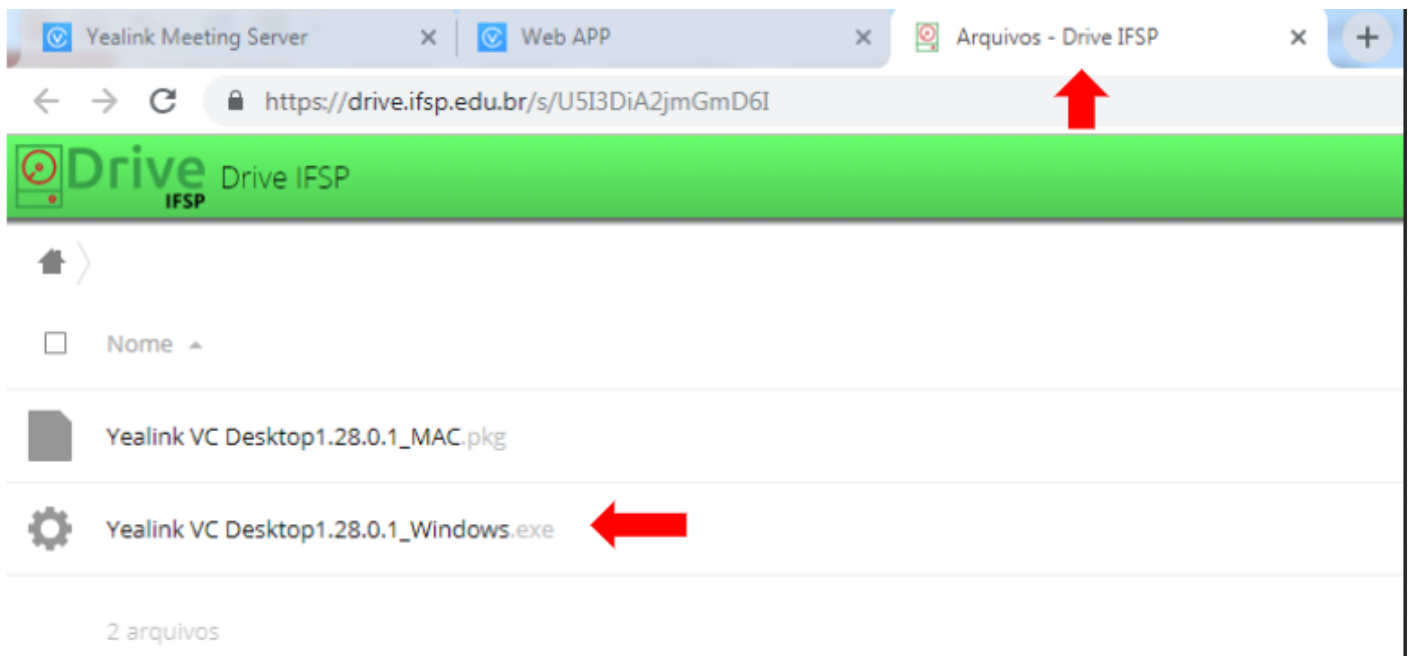
2) Após isso Clique em "Join With Browser":



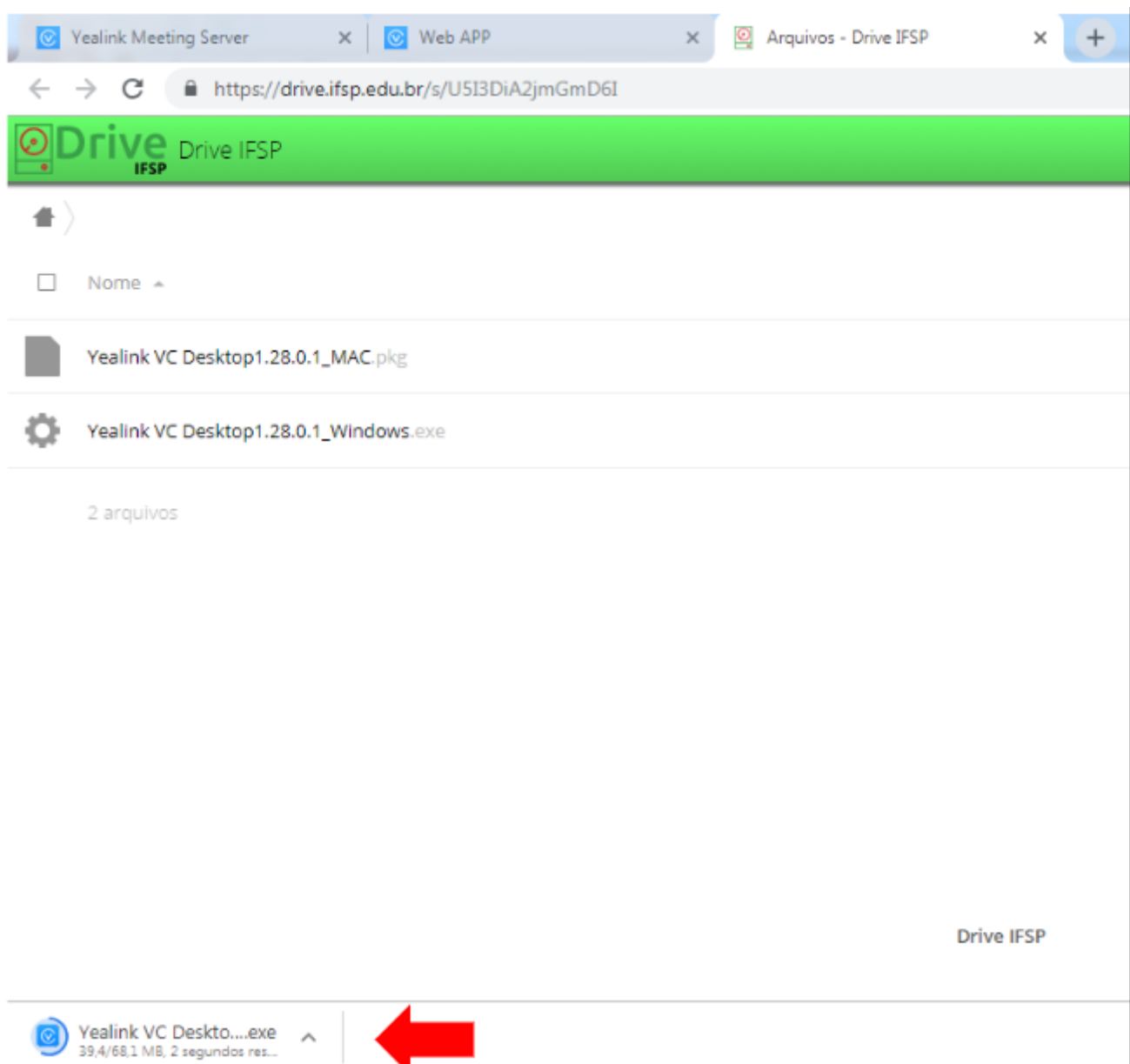
3) Após esse passo, uma nova aba (ou guia) do navegador se abrirá automaticamente (**Web App**).
Clique em clique em **“Not installed yet?Please download”**



4) Será aberta uma nova aba (guia) em seu navegador, desta vez indicando o caminho para "baixar" o arquivo. Este está localizado dentro do Drive (Nuvem) do próprio IFSP. Clique em **"Yealink VC Desktop 1.28.0.1_Windows.exe"**



5) O progresso do download será apresentado no "rodapé" de seu navegador.

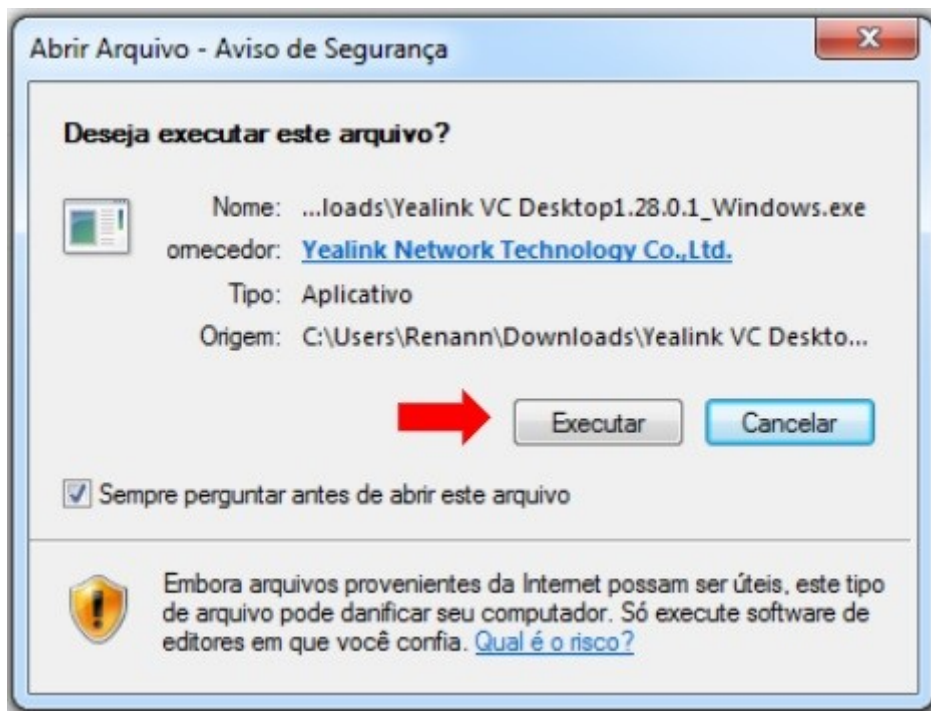


Após realizar essa sequencia de passos, será necessário realizar a instalação da aplicação. [Clique nesta página](#) para seguir as instruções.

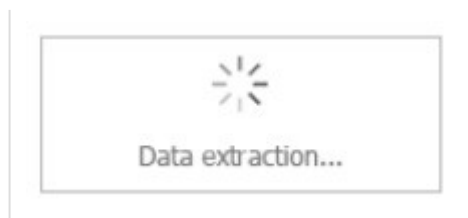
Instalação do Programa VideoConf

Após ter realizado o download do programa, siga as instruções a seguir:

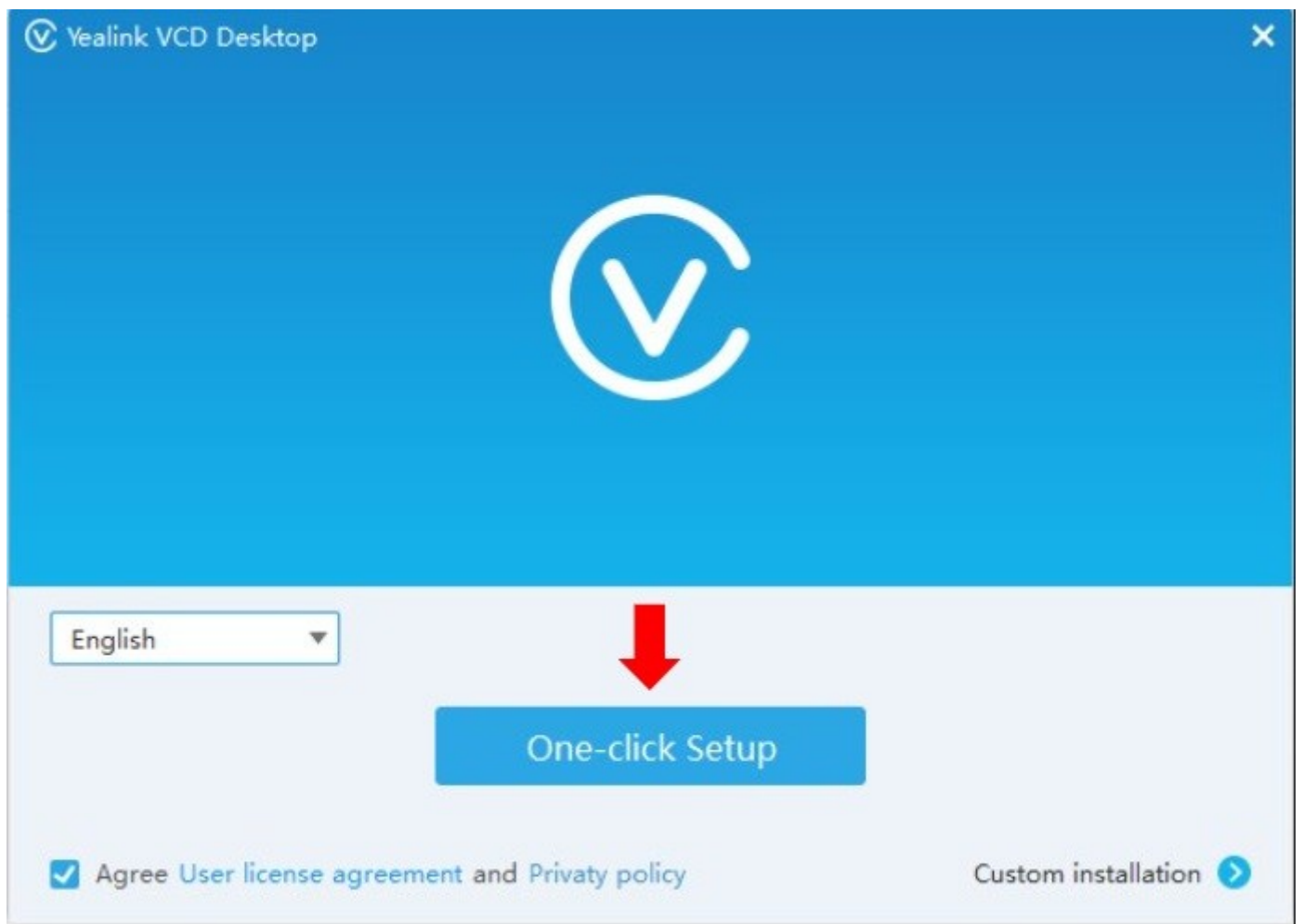
1) Ao abrir a tela **(Abrir Arquivo -Aviso de Segurança)** clique em **“Executar”**



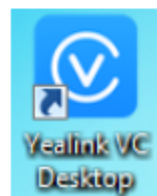
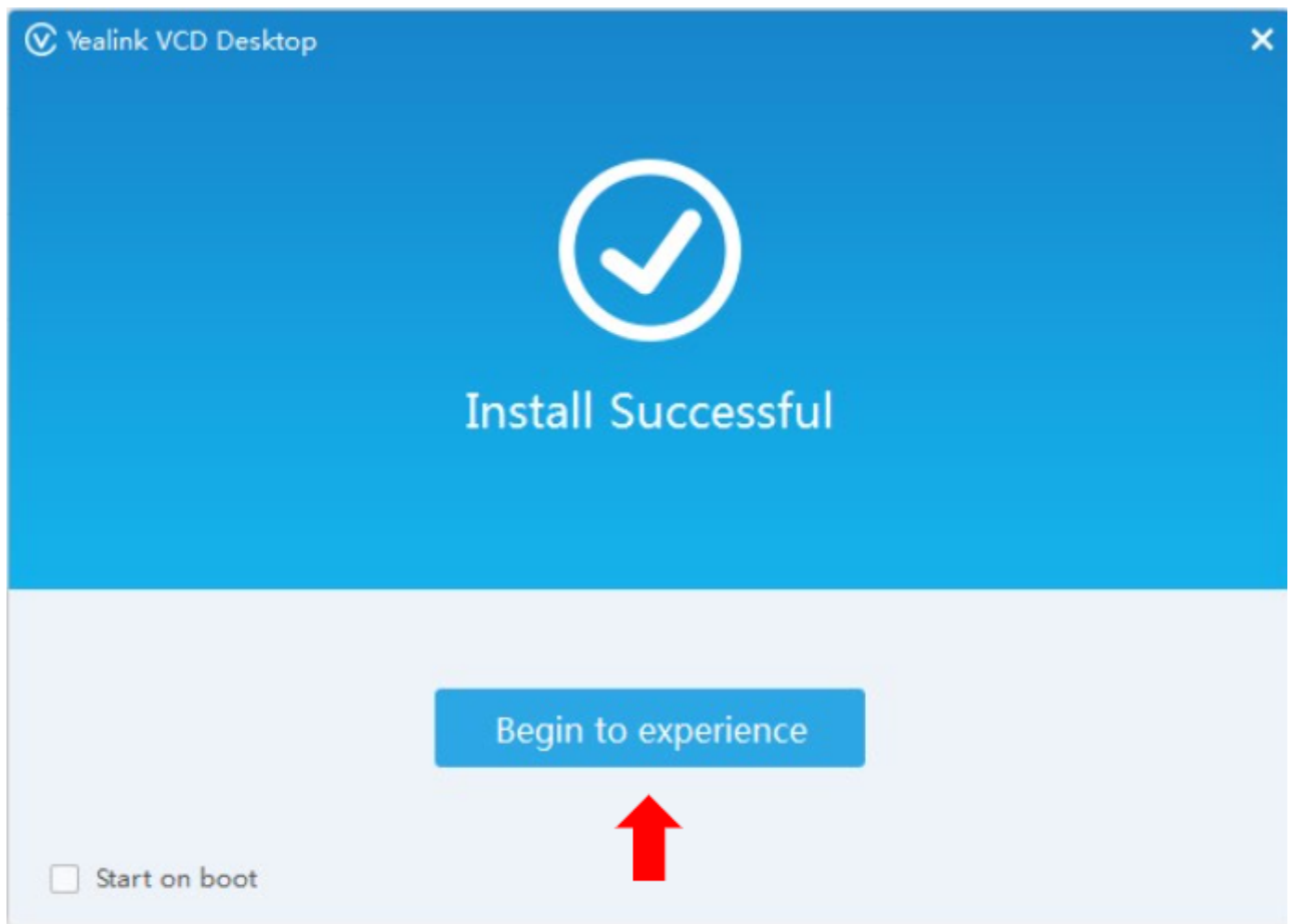
2) Ao clicar em Executar no passo anterior aguarde o processo **“Data Extraction...”**



3) Após a extração dos dados clique em **“One-click Setup”**



4)Clique em **“Begin to experience”** para iniciar a aplicaçãoNa área de trabalho será criado o ícone da aplicação.

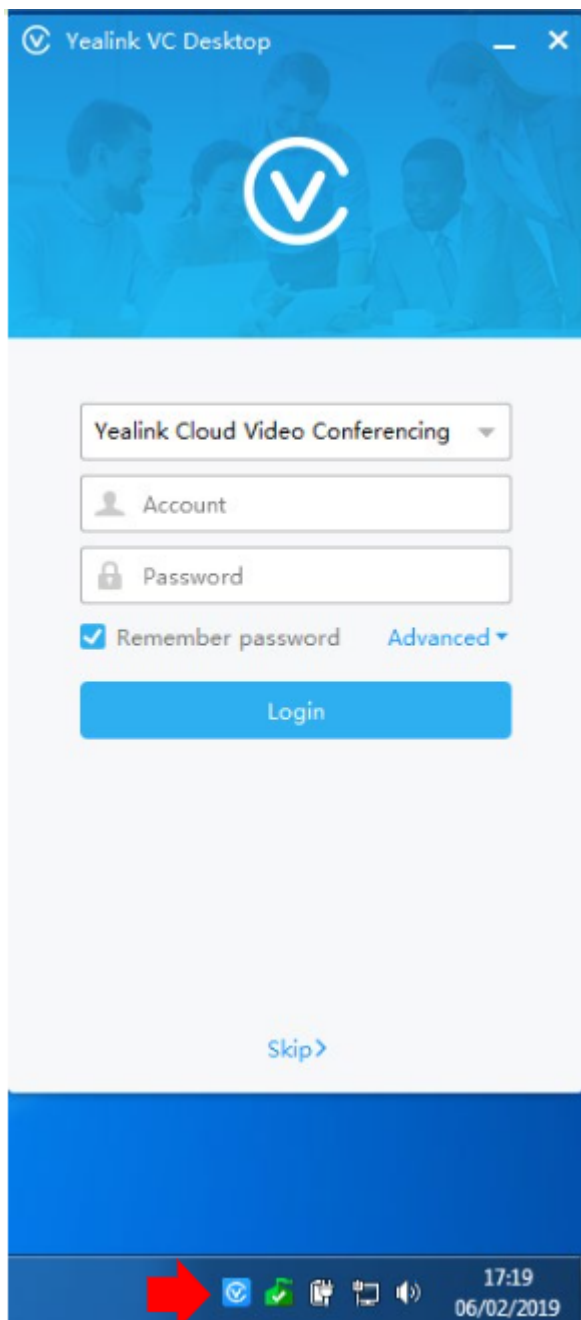


Após finalizar esses passos, a videoconferência está pronta para ser utilizada. [Clique nesta página](#) para conhecer os detalhes de utilização.

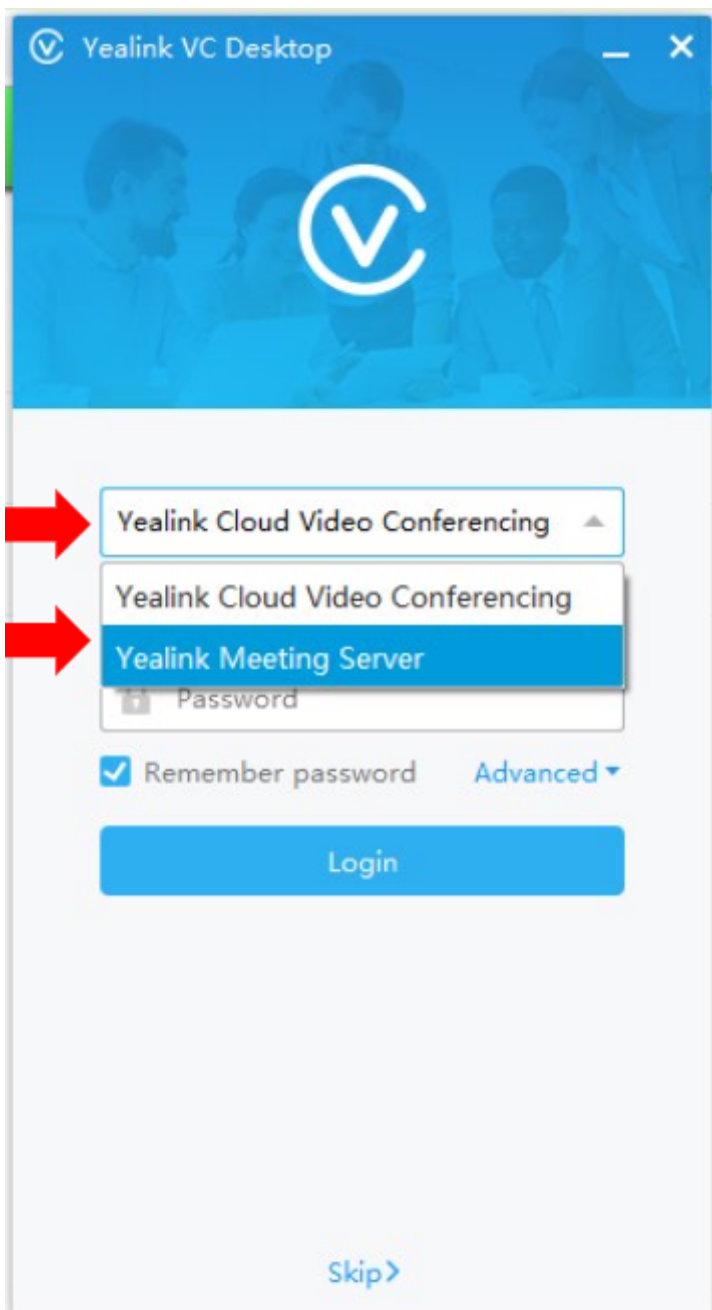
Utilização da VideoConf

Nesta altura, você já deverá ter realizado o download e instalado o programa para utilização da videoconferência. Os passos a seguir mostram como acessar e utilizar a aplicação.

1) A aplicação da **Yealink** (programa da videoconferência) irá abrir conforme tela ao lado. Repare que o ícone da aplicação aparecerá na barra ao lado do relógio.

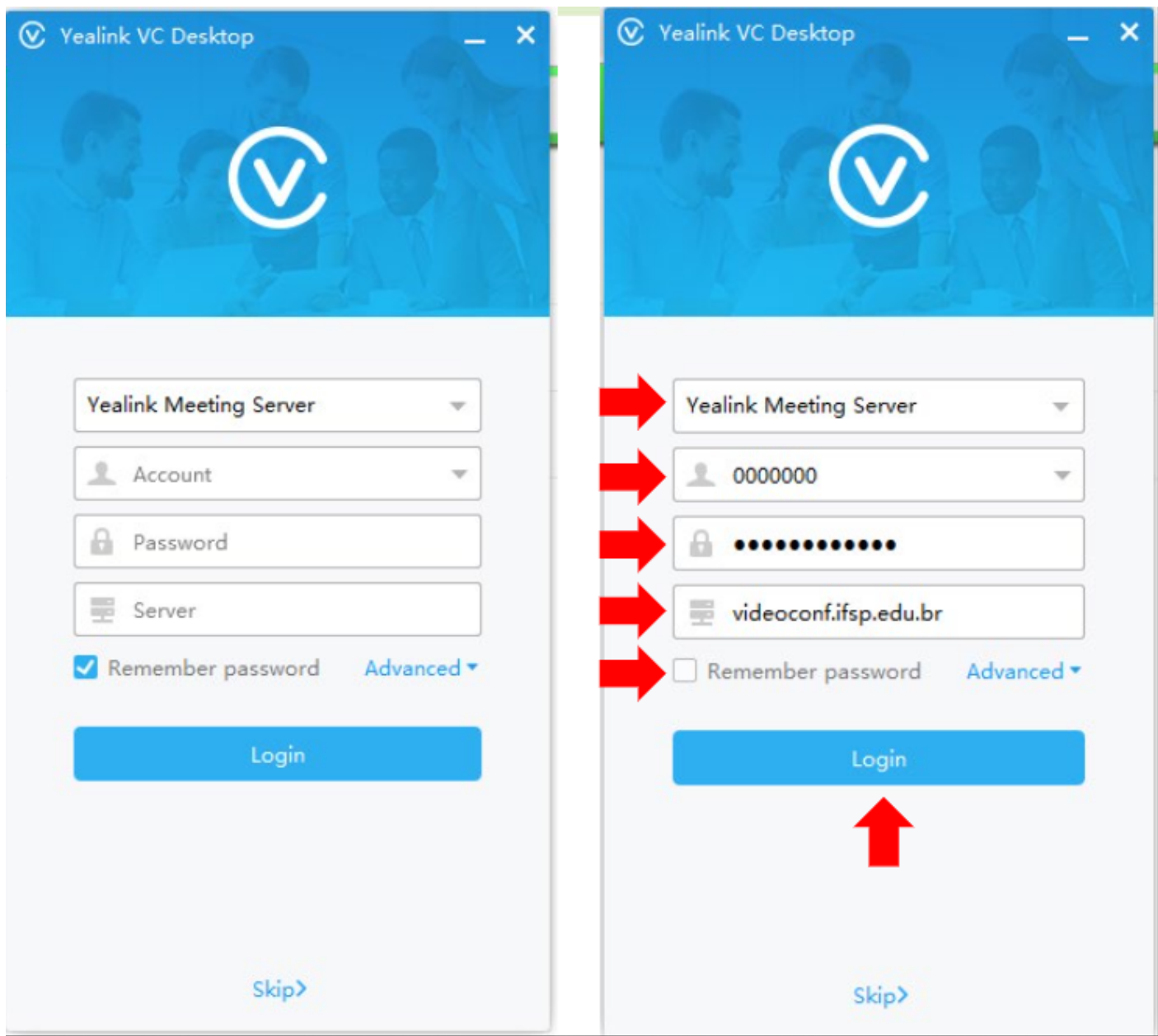


2) Clique em **“Yealink Cloud Video Conferencing”** e selecione **“Yealink Meeting Server”**

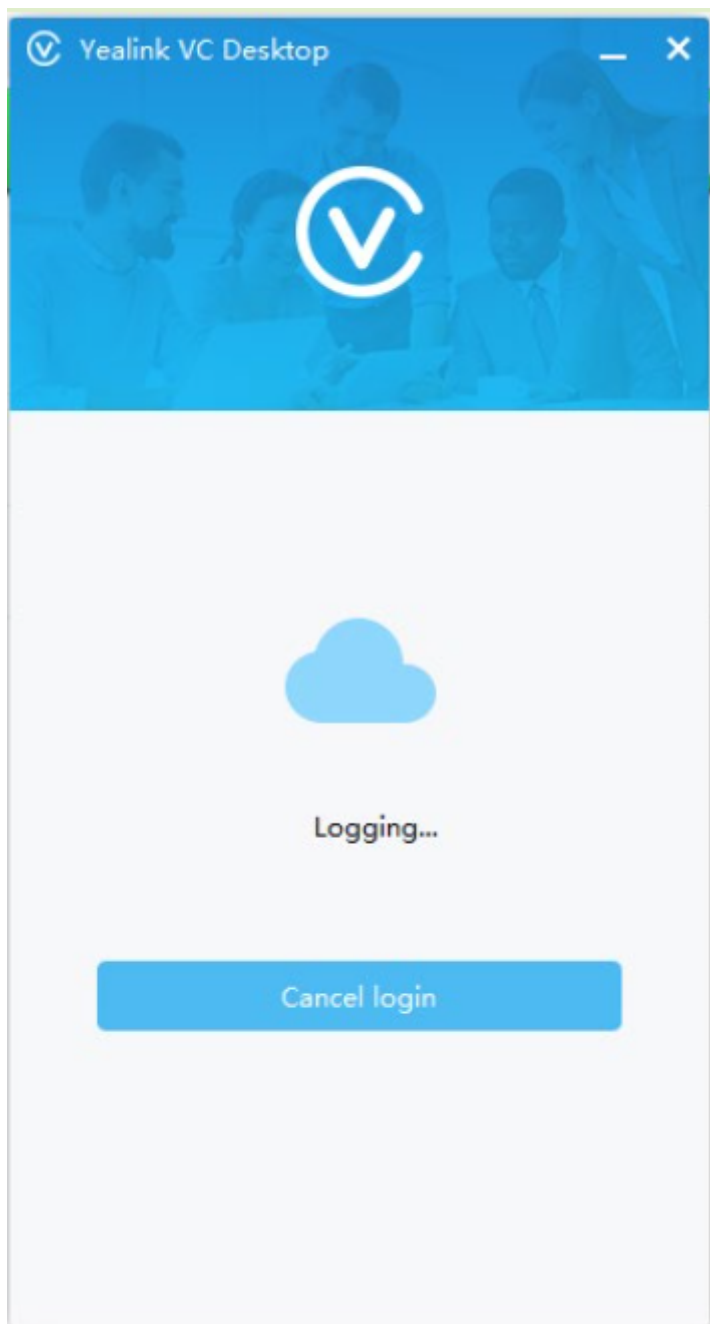


3) Preencha os campos conforme os dados:

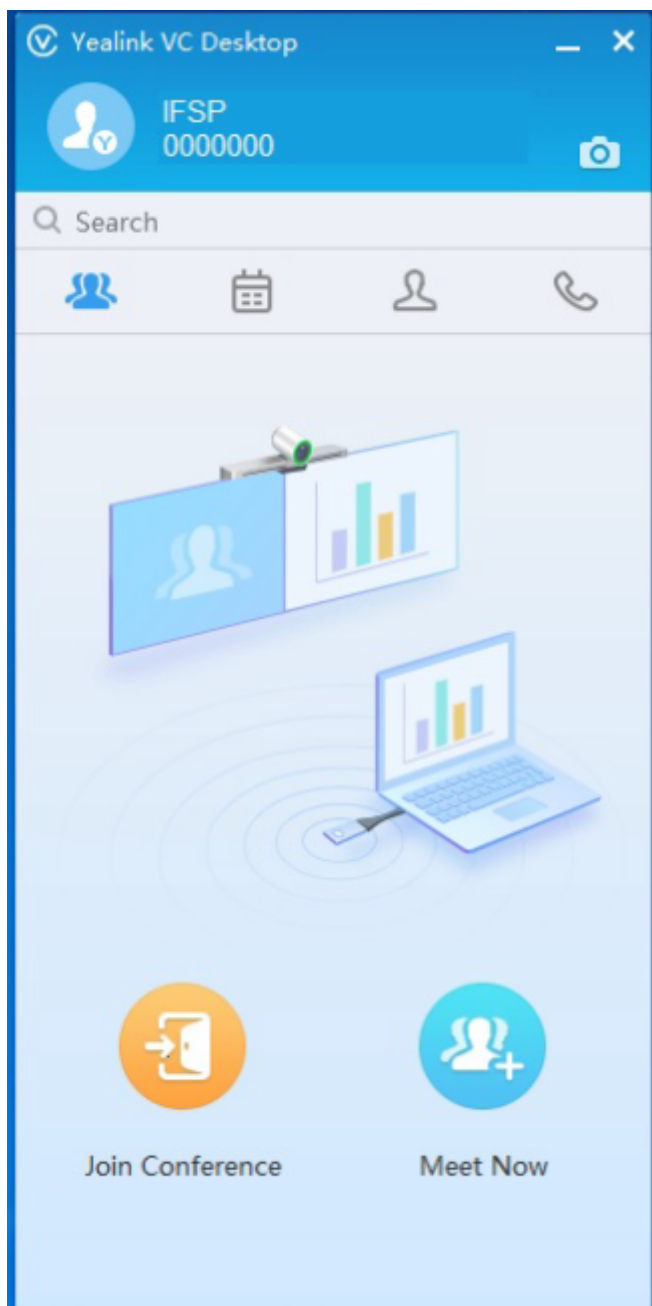
- Account(Número SIAPE)
- Password(Senha do SUAP)
- Server (videoconf.ifsp.edu.br)
- Clique em "Remember password" desmarcando o tique azul para o login não acontecer automaticamente e então clique em "Login"



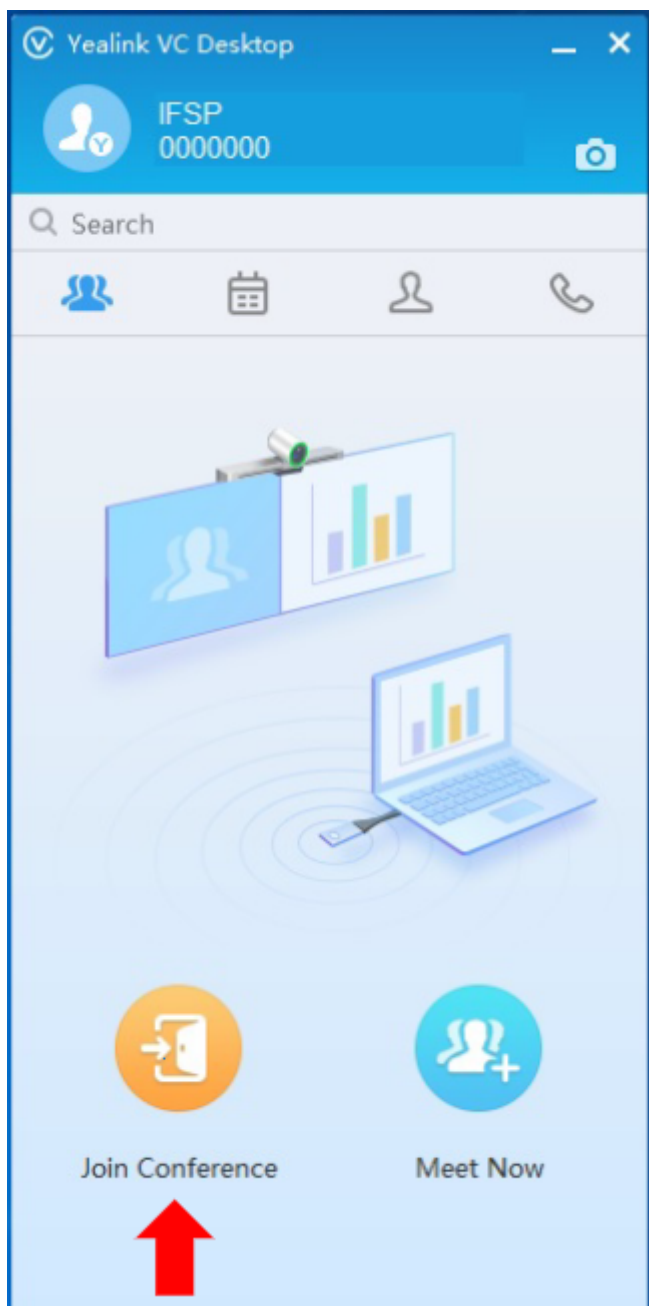
4) Aguarde até que a autenticação (login) seja realizada



A tela inicial do programa (aplicativo) é a seguinte:



5) Para se juntar a uma sala em que esteja acontecendo uma reunião, clique em "Join Conference".



6) Em "**Conference ID (required)**" podem ser colocadas as salas abertas da Yealink (que não possuem senha, não sendo necessário preencher o campo "**Password(optional)**")

Estas salas são identificadas pela numeração a seguir: 30001, 30002, 30003, 30004, 30005, 30006, 30007, 30008, 30009 e 30010;

Join Conference

ID

Conference ID (required)

Password (optional)

☒

Camera ON

☒

Microphone ON

Join Now

Um exemplo de ingresso na sala pode ser visto a seguir, com a utilização da sala 30001; ao clicar em "**JoinNow**" aparecerá a tela "**Video Outgoing**"

Join Conference

→ ID 30001

🔒 Password (optional)

☒ Camera ON

☒ Microphone ON

→

Join Now

Video Outgoing

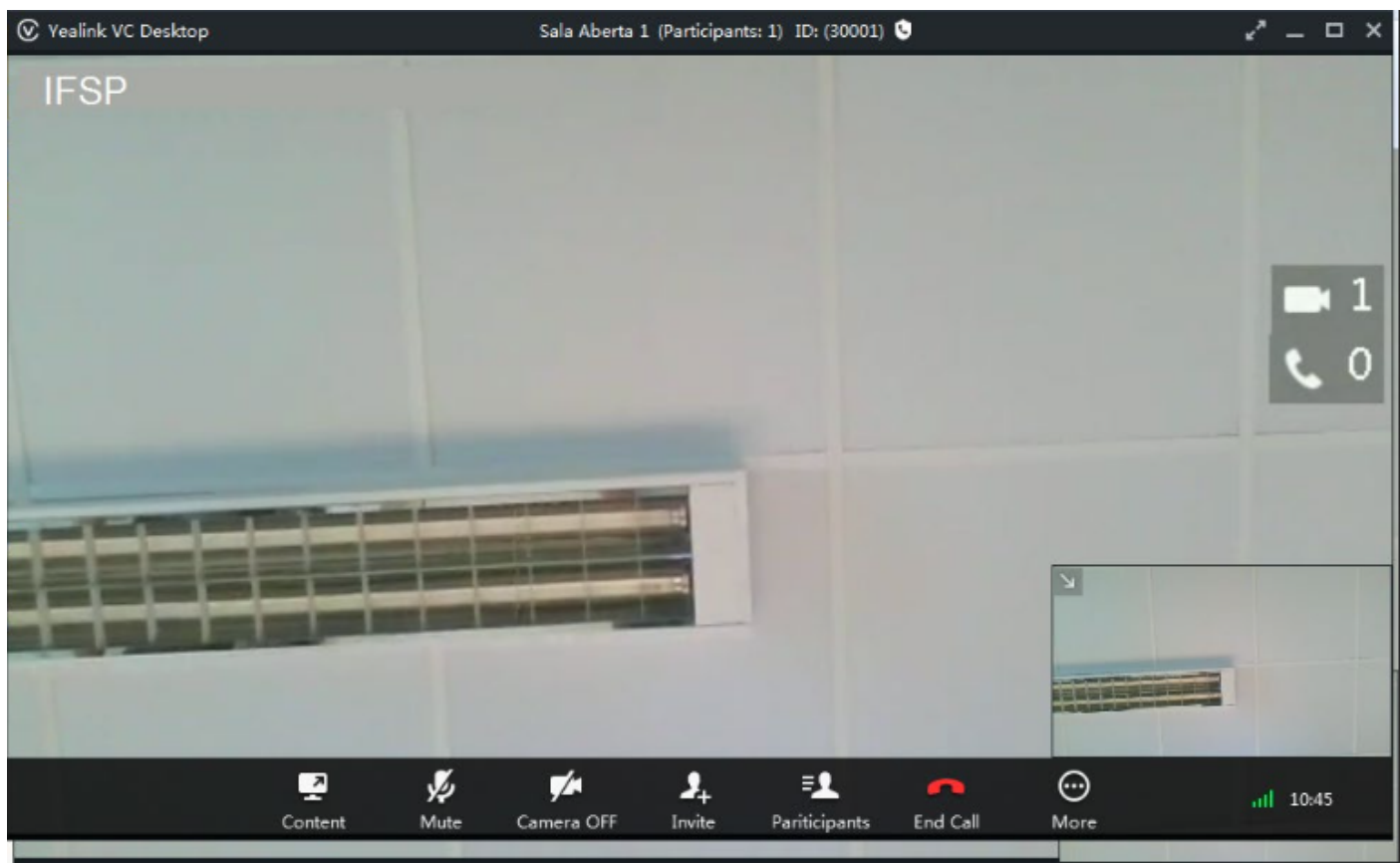
Sala Aberta 1

30001

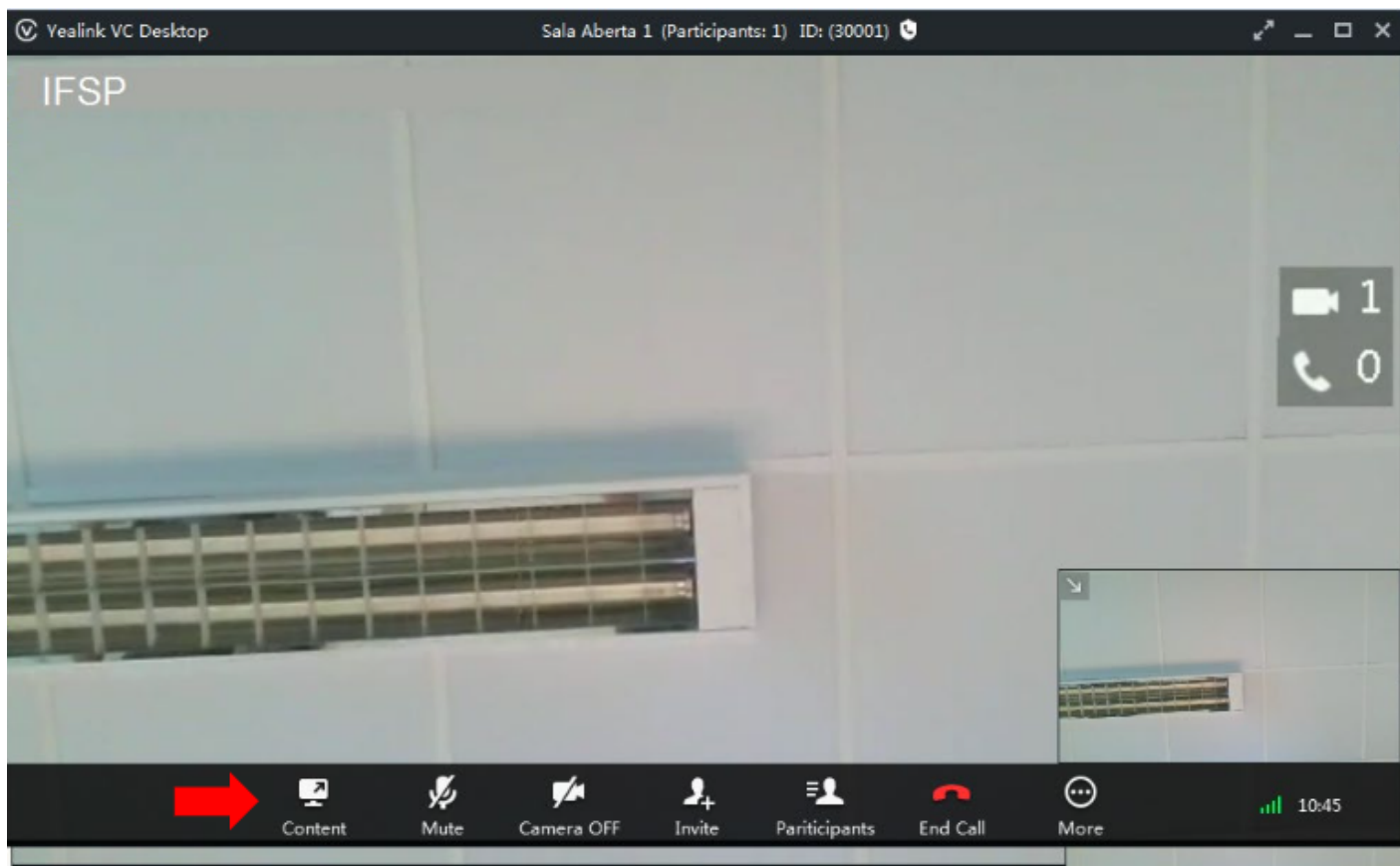
>>>>>>>>

📞 Cancel

Pronto, a sala 30001 já está pronta para ser utilizada:

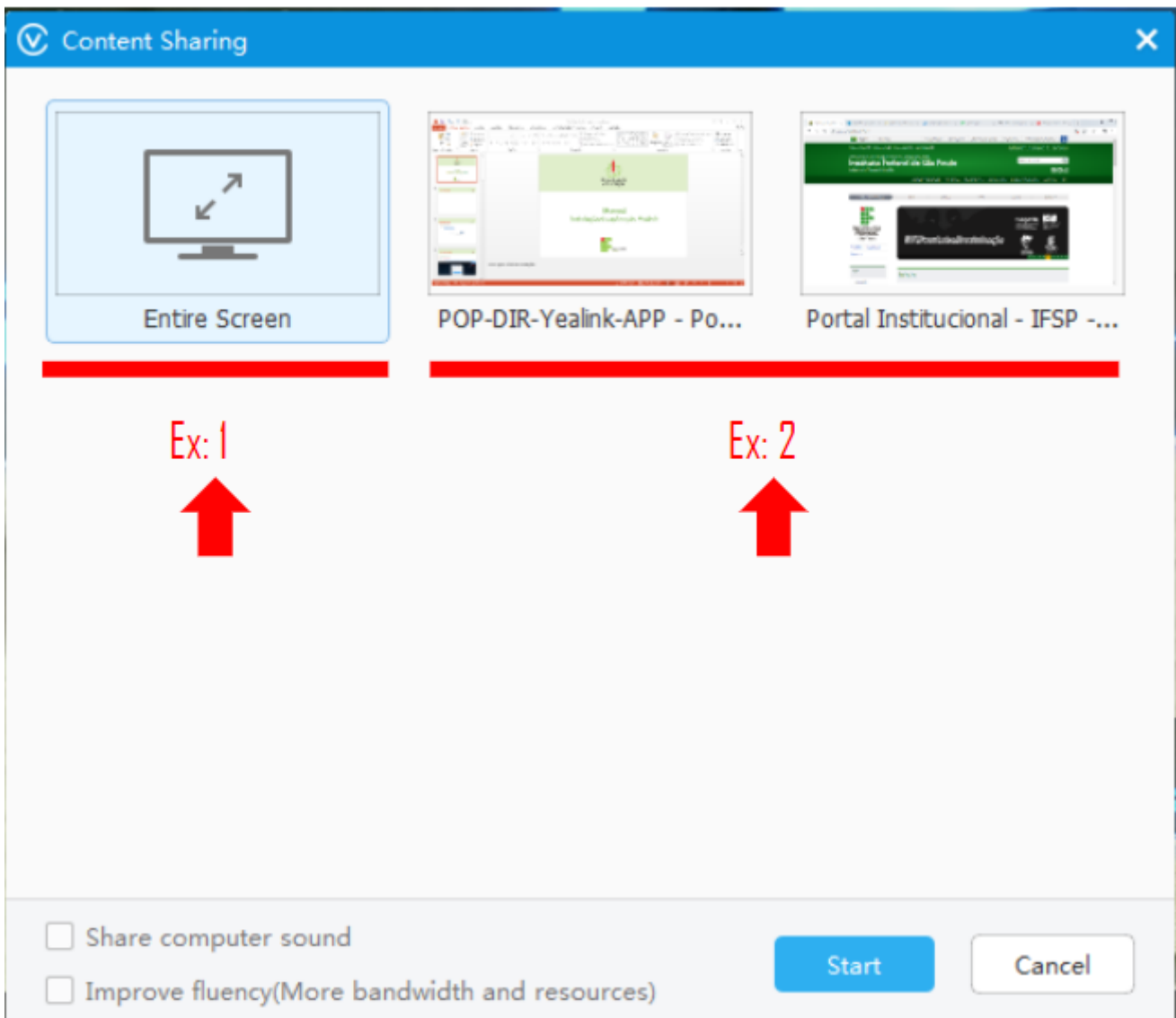


7) Para realizar o compartilhamento de tela clique em **“Content”**



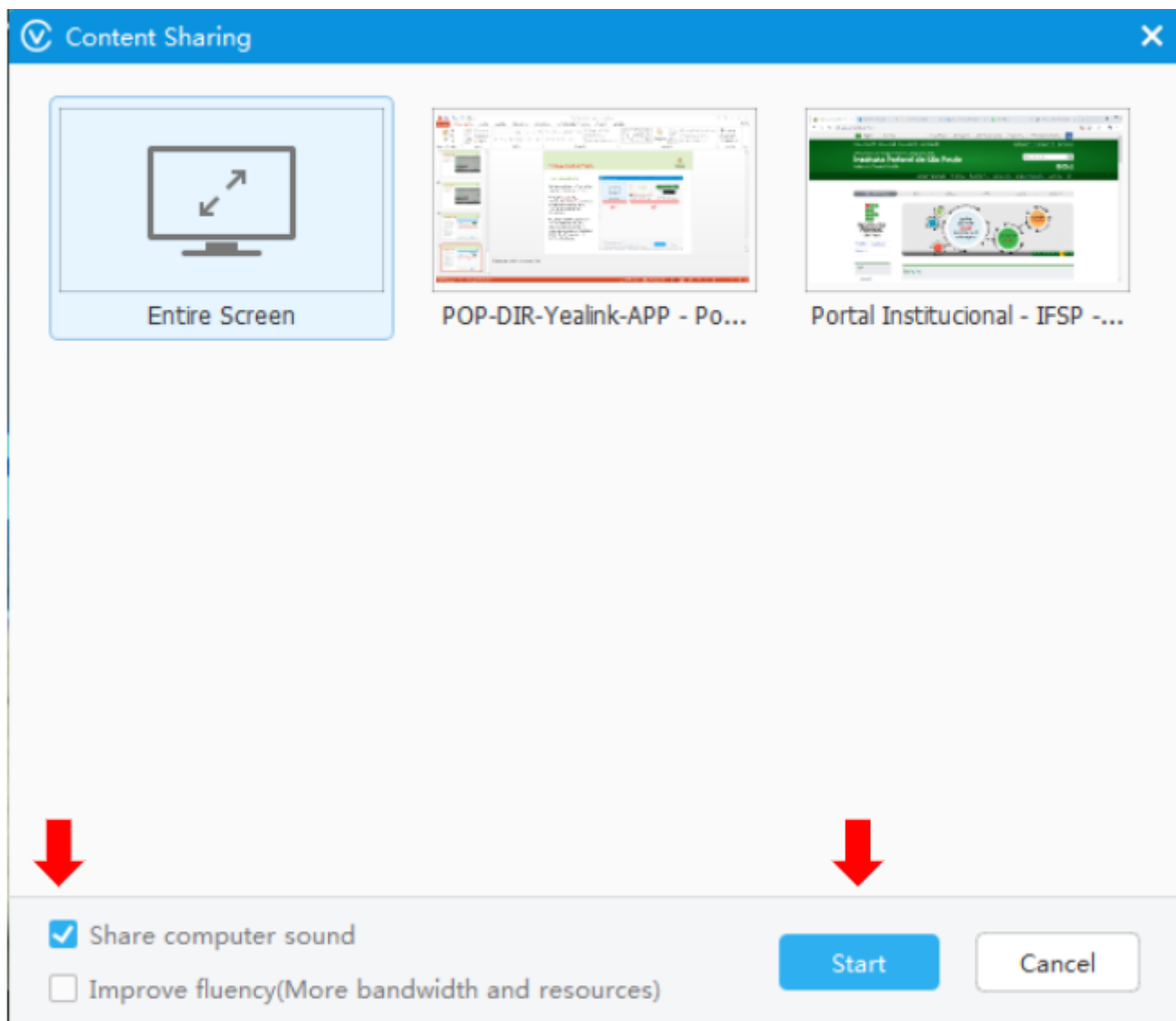
Na imagem abaixo temos 2 exemplos pra compartilhamento de tela.

- A opção “EntireScreen (Ex:1) compartilha todas as telas abertas em seu dispositivo que forem movimentadas durante a apresentação;
- As outras “duas telas (Ex:2) são aplicações abertas, se selecionadas apenas será mostrada a tela dessa aplicação, não mostrando as outras telas abertas.

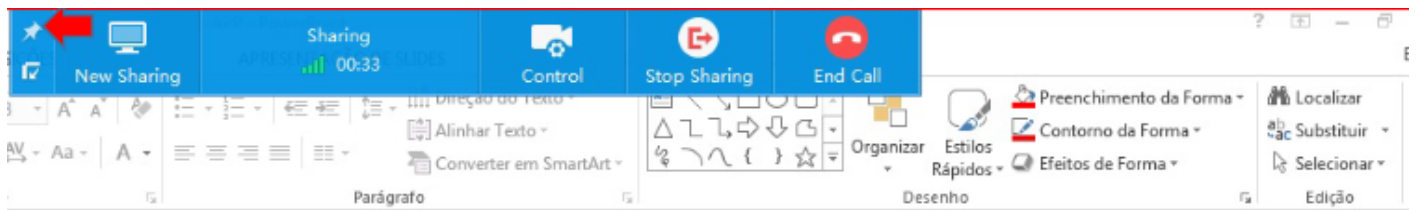


8) Caso queira compartilhar o som interno do dispositivo para os interlocutores que terão acesso a sua tela compartilhada clique em **“Share computer sound”**.

Fica a critério de quem for compartilhar a tela selecionar ou não essa opção. Pra iniciar o compartilhamento clique em **“Start”**



Repare que a tela está sendo compartilhada. Pra fixar a barra de tarefas em azul clique no ícone que representa uma **“agulha”** ou **“percevejo”**.



Instalação da aplicação Yealink

Compartilhando tela

Caso queira compartilhar o som interno do dispositivo para os interlocutores que terão acesso a sua tela compartilhada clique em **"Share computer sound"**

Fica a critério de quem for compartilhar a tela selecionar ou não essa opção.

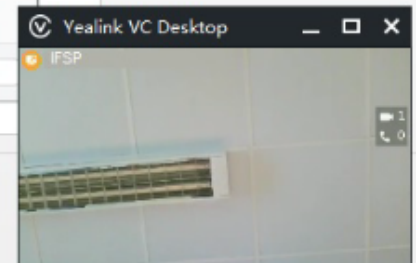
Para iniciar o compartilhamento clique em **"Start"**

Share computer sound ☒

Improve fluency (More bandwidth and resources) ☐

Start Cancel

nar anotações



Portas do Firewall utilizadas na VideoConf

Essas portas precisam estar liberadas no firewall com destino os IPs: 45.236.121.15 e 45.236.121.16.

| Field | Port | UDP/TCP | Effect |
|-----------------------|-------------|-------------|--|
| System | 22 | TCP | SSH port |
| | 80 | TCP | HTTP port |
| | 443 | TCP | HTTPS port |
| | 514 | UDP | SYSLOG port |
| | 514 | TCP | SYSLOG port |
| SIP | 5060 | TCP | SIP port |
| | 5060 | UDP | SIP port |
| | 5061 | TCP | SIP port |
| | 5067 | TCP | Skype for Business local listening port |
| Turn server | 3478 | UDP | STUN port |
| | 3479 | UDP | STUN port |
| MCU broadcast service | 3688 | TCP | Broadcasting server listening port |
| WebRTC | 442 | TCP | WebRTC listening port |
| H.323 gateway | 1720 | TCP | H.225 listening port (TCP) |
| H.323 gatekeeper | 1718 | UDP | RAS broadcasting listening port |
| | 1719 | UDP | RAS listening port |
| | 1722 | TCP | H.225 listening port |
| | 2776 | UDP | H.460.19 RTP Multiplex port |
| | 2777 | UDP | H.460.19 RTCP Multiplex port |
| Media/Signaling port | 30000-37999 | UDP | IVR+BFCP port |
| ng port | 38000-49999 | UDP | TURN Relay port Media Proxy port |
| | 50000-60000 | UDP | MCU conference port |
| | 30000-39999 | TCP | H.245/Q931 port (H.323 gateway) |
| | 20000-24999 | TCP | H.245 port (H.323 gatekeeper) |
| | 25000-29999 | TCP | Q931 port (H.323 gatekeeper) |
| | 15000-19999 | UDP | Media forwarding port (H.323 gatekeeper) |
| | 60000-65000 | UDP and TCP | Skype for Business server media port |