

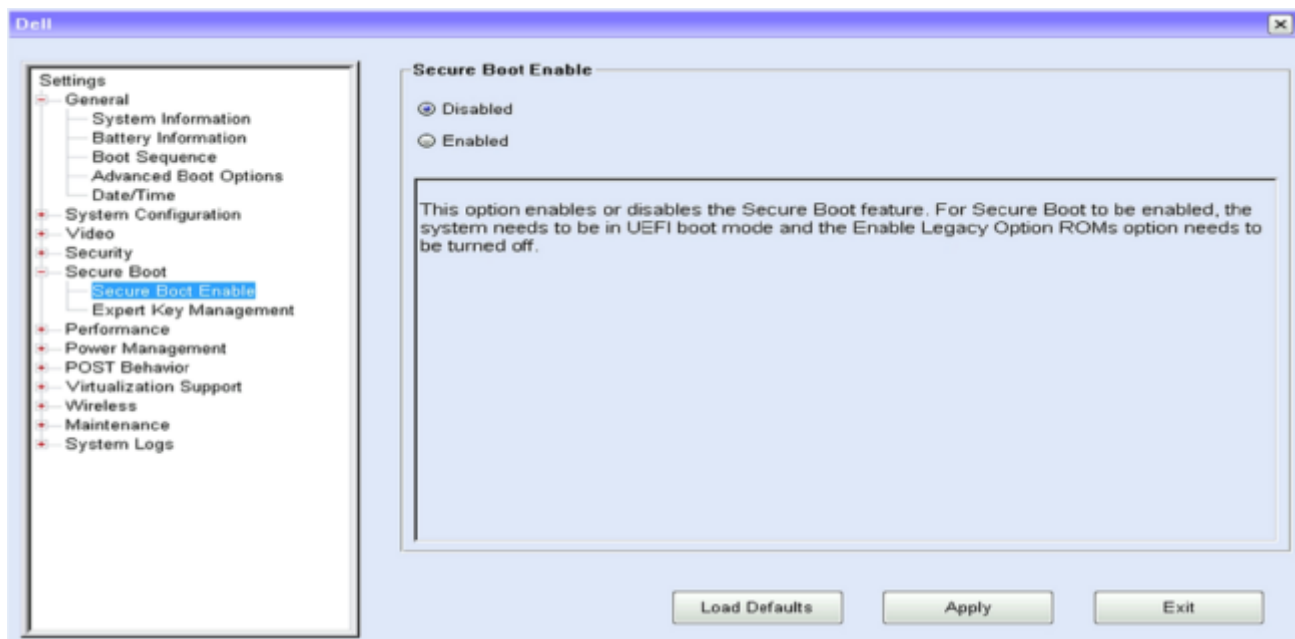
Configurações de setup da BIOS, inserindo nome de uma nova imagem para captura, registro do computador no FOG e Deploy de Imagens(requisição do servidor).

Endereço FOG: 10.100.45.2 ou <http://fogret.ifsp.edu.br/>

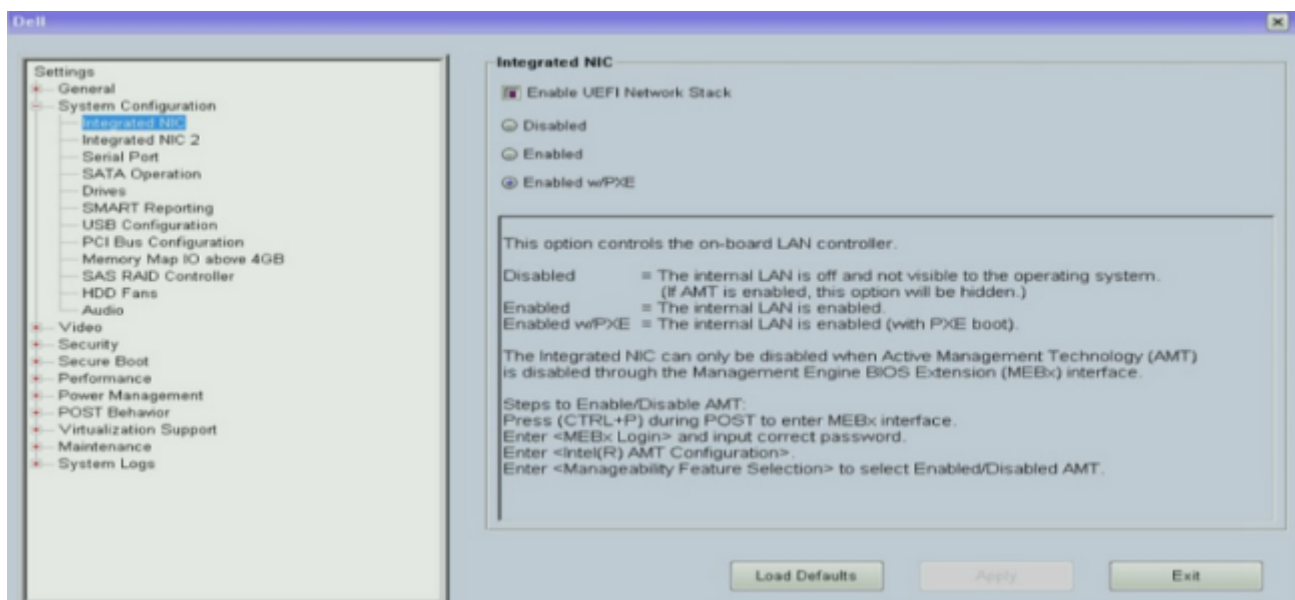
Exemplo da configuração a ser realizada de setup da BIOS dos computadores da Dell mais recente:

Boot via UEFI, 32 ou 64 bits (mais comum)

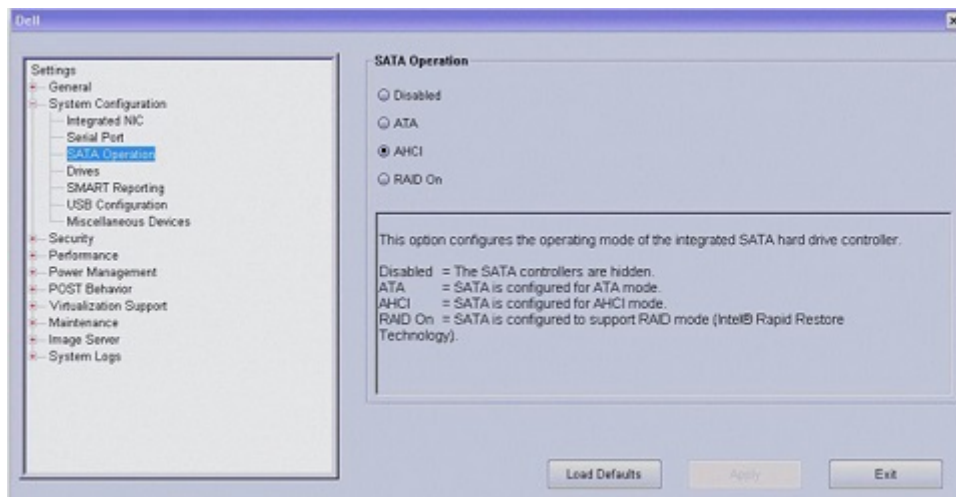
Deve-se desabilitar a função de **Secure Boot** e habilitar a função de **UEFI / Network Boot (with PXE)**. Veja abaixo as imagens da BIOS da Dell de modelos mais recentes:



Secure Boot: Disable



Network Boot: Integrated NIC / LAN Enable with PXE



Modelos novos de **Desktop da Dell** (computador de mesa) está vindo como padrão o **SATA OPERATION** o **RAID ON** habilitado. Nesse caso teremos que alterar para **AHCI**.

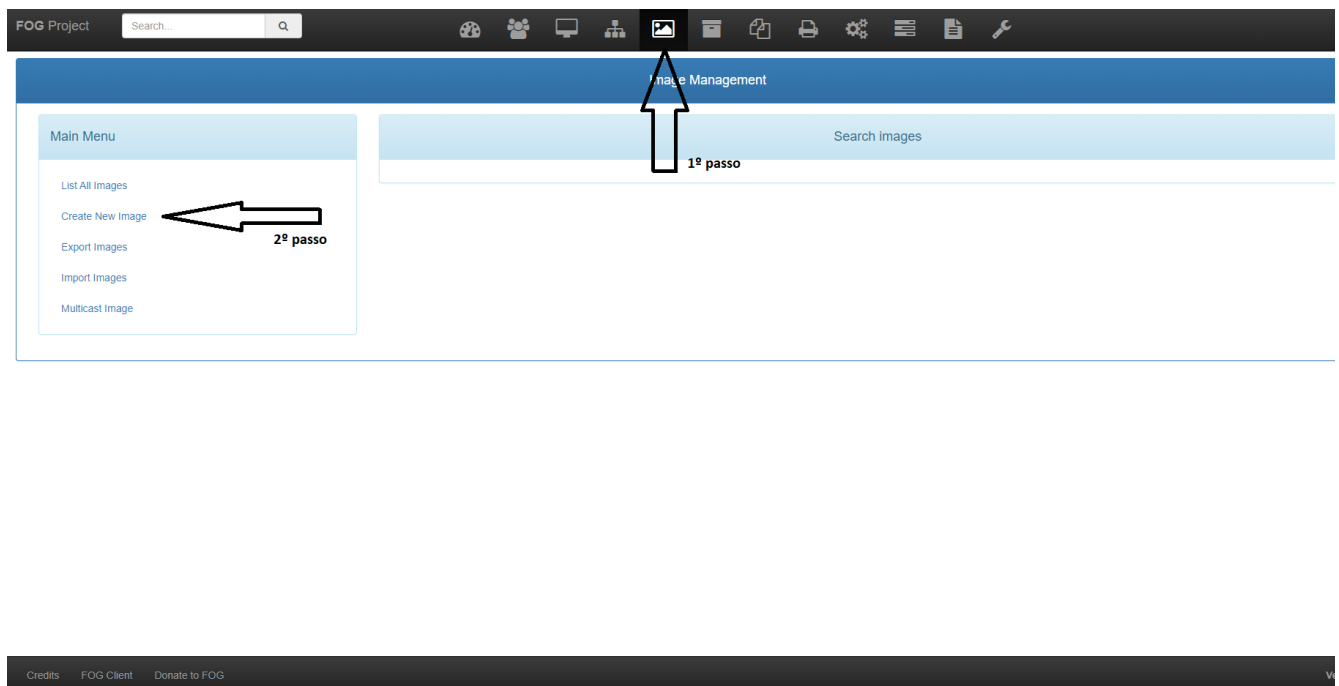
Boot em modo Legacy (computadores antigos)

Além de desabilitar o **Secure Boot** e habilitar o **Network Boot** (como no exemplo acima) você precisa habilitar o **Legacy Mode**, desabilitar o **UEFI (Boot Options)** e desabilitar o **PTT Security** (Dell). Em algumas BIOS, é preciso forçar o **Network Boot Protocol** para **IPV4 Legacy**.

Inserindo um nome de uma nova imagem, para posteriormente fazer uma captura com o modelo do computador.

O primeiro passo para criar uma imagem é **preparar um computador ou uma máquina virtual com o sistema que deseja capturar**. Este sistema, precisa estar conectado à mesma rede do servidor do FOG, via cabo de rede. Confirme se a BIOS, seja do computador, ou da máquina virtual, estão em modo EFI/UEFI e que a opção de **Secure Boot** esteja desabilitada. Para a imagem, recomenda-se deixar o sistema operacional completamente atualizado e instalar os softwares desejados, além de outras configurações que atendam à sua necessidade.

Na página de administração do FOG Project, vá em **Images** e use a opção de **criar uma nova imagem**, usando os seguintes parâmetros:



1 - Nome da imagem: Nome da Imagem- Ex dell_7040Windos10

2 - Descrição: insira informações para identificar a imagem (opcional)

3 - Operating System: Será preenchido automaticamente (Ex dell_7040Windos10)

4 - Image Type: Multiple Partition Imagem - Single Disk (Not Resizable)

5 - Partition: usar padrão(Everything - (1))

6 -Compression: 7

7 - Image Manager: Partclone Gzip

FOG Project
Search...

Main Menu

List All Images
Create New Image
Export Images
Import Images
Multicast Image

Image Management

New Image

Image Name

Nome da Imagem- Ex Windos 10

Image Description

Storage Group

default - (1)

Operating System

Windows 10 - (9)

Image Path

/images/ Nome da Imagem-ExWindos10

Image Type

Multiple Partition Image - Single Disk (Not Resizable) - (2)

Partition

Everything - (1)

Image Enabled

☒

Replicate?

☒

Compression

7

Image Manager

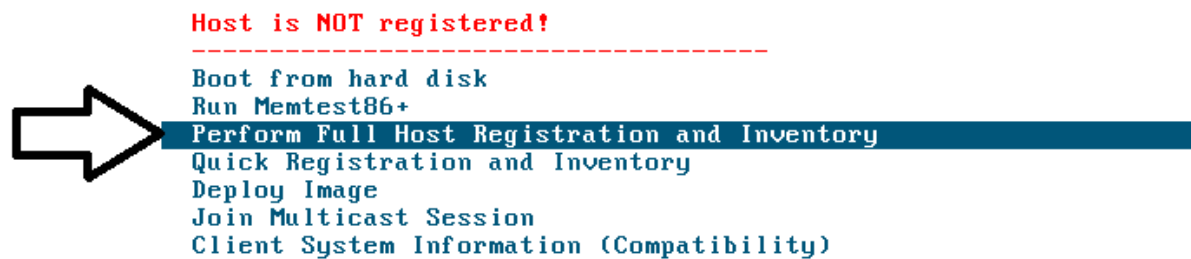
Partclone Gzip

Create Image

Add

Credits
FOG Client
Donate to FOG

Depois de ter inserido o novo nome da imagem, volte ao computador e selecione o boot pela placa de rede. Após o carregamento da tela inicial do FOG, selecione a opção para fazer o registro do computador no fog com a imagem criada na figura acima.



Agora vamos escolher a imagem que esse computador está associado no fog, e para isso teremos que pressionar as teclas **Shift+:(dois pontos)**.

```
* Running post init scripts.....Done
=====
===          ===          =====          ===
===          =====          ==          ===          ==          ===
===          =====          =====          ==          =====          ===
===          =====          =====          ==          =====          ===
===          =====          =====          ==          =====          ===
===          =====          =====          ==          =====          ===
===          =====          =====          ==          =====          ===
===          =====          =====          ==          =====          ===
===          =====          =====          ==          =====          ===
=====
===== Free Opensource Ghost =====
=====
===== Credits =====
= https://fogproject.org/Credits =
=====
== Released under GPL Version 3 ==
=====
Version: 1.5.9
Init Version: 20200906
* Using disk device...../dev/sda
* Starting host registration
* Enter hostname for this computer: ifs12345678
  Enter the image ID to associate with computer (? for listing):
```

Chegou a hora de escolher a imagem digitando o **ID** Associado. Notem que temos duas imagens cadastradas no **Fog**.

Teremos que escolher a imagem conforme o modelo do equipamento.

```

=====
===          ===          ===          ===
===          ===          ===          ===
===          ===          ===          ===
===          ===          ===          ===
===          ===          ===          ===
===          ===          ===          ===
===          ===          ===          ===
=====
===== Free Opensource Ghost =====
=====
===== Credits =====
= https://fogproject.org/Credits =
=====
== Released under GPL Version 3 ==
=====
Version: 1.5.9
Init Version: 20200906
* Using disk device...../dev/sda
* Starting host registration
* Enter hostname for this computer: ifs12345678
  Enter the image ID to associate with computer (? for listing): ?
    ID# 1      -      Dell_OptiPlex_3080_Windows10_04042022
    ID# 2      -      NOTEBOOK_DATEN_W10_05042022
  Enter the image ID to associate with computer (? for listing):

```

E agora depois de escolher o **ID**, vamos seguir a sequencia, inserindo o nome do usuários do computador e por fim, recusando o novo **deploy**.

```

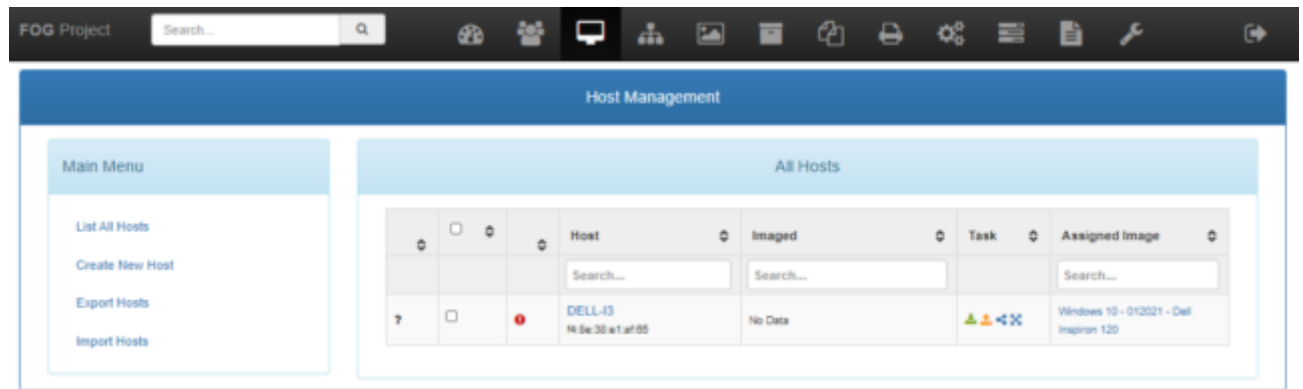
===== Free OpenSource Ghost =====
=====
===== Credits =====
= https://fogproject.org/Credits =
=====
== Released under GPL Version 3 ==
=====

Version: 1.5.9
Init Version: 20200906
* Using disk device...../dev/sda
* Starting host registration
* Enter hostname for this computer: ifs12345678
  Enter the image ID to associate with computer (? for listing): ?
    ID# 1      -      Dell_OptiPlex_3080_Windows10_04042022
    ID# 2      -      NOTEBOOK_DATEN_W10_05042022
  Enter the image ID to associate with computer (? for listing): 2
  Would you like to associate this host with groups? (y/N) n
  Would you like to associate this host with snapins? (y/N) n
  Would you like to associate a product key to this host? (y/N) n
  Would you like this host to join a domain, (using default settings)? (y/
* Enter the primary user for this computer: TESTE
* Enter the other tag #1 for this computer:
* Enter the other tag #2 for this computer:
* You entered all required information,
  Would you like to deploy image to this computer now? (y/N) _

```

Volte a administração do FOG, vá em **Hosts** e observe que foi registrado um novo Host. Clique em **Capture**, então em **Host Image** e selecione a imagem criada nos passos anteriores. Clique em Update. Volte ao Host (List All Hosts), clique novamente em **Capture** e então clique em **Create Capture Tasking**, para criar uma tarefa de

captura no próximo *boot* deste host (computador preparado para a imagem). Você pode acessar o Menu Tasks para confirmar.



Agora, volte novamente ao computador ou máquina virtual preparada e, mais uma vez, configure-o para que o **boot** seja através da placa de rede. A captura deve começar automaticamente em alguns minutos (é possível acompanhar pela interface do FOG, na função tasks).

Instalando um sistema a partir de uma imagem pré-definida

No novo computador ou máquina virtual, faça o *boot* via **F12** (pela placa de rede – cabo deve estar conectado). A tela de *boot* padrão do FOG será exibida. Para fazer o *Deploy* (instalação) de uma imagem, vá em **Deploy Image** e tecle *Enter*. Após selecionado a opção *Deploy*, será solicitado o usuário senha do sistema FOG (definido durante a sua instalação). Selecione a imagem desejada e tecle *Enter*.


```
Host is registered as ifs12345678!
-----
Boot from hard disk
Run Memtest86+
Update Product Key
Deploy Image
Join Multicast Session
Quick Host Deletion
Client System Information (Compatibility)
```



Finalizando a instalação

Após o término da instalação, as recomendações são de voltar a BIOS ao seu estado de fábrica, ou seja, **habilitar o Secure Boot** (Habilitar *PTT Security*) e **desabilitar boot via PXE / LAN / NIC / Ethernet**, mantendo apenas o disco padrão como unidade de boot.

Revision #19

Created 7 April 2022 13:46:40 by Jailton Soares de Araujo

Updated 16 May 2023 21:54:17 by JOSE AUGUSTO SOUZA GOMES DA SILVA